

**Акт государственной историко-культурной экспертизы,
проведенной в целях обеспечения сохранности объектов культурного
наследия при выполнении работ, предусмотренных проектной
документацией «Внутрипоселковый газопровод в с.п. Макарьево
Лысковского муниципального округа» в Нижегородской области, код
объекта: ГРО_52/ВП10».**

Настоящий акт государственной историко-культурной экспертизы составлен в соответствии с требованиями Федерального закона от 25.06.2002 № 73-ФЗ «Об объектах культурного наследия (памятниках истории и культуры) народов Российской Федерации» и «Положения о государственной историко-культурной экспертизе», утвержденного постановлением Правительства Российской Федерации от 25 апреля 2024 года № 530

Дата начала проведения экспертизы	30.03.2026
Дата окончания проведения экспертизы	25.04.2026
Место проведения экспертизы	Ярославская область, г. Ярославль, Нижегородская область, с. Макарьево
Заказчик экспертизы	Общество с ограниченной ответственностью «Лабиринт»

Сведения об эксперте

Фамилия, имя, отчество	Грушевская Наталья Львовна
Образование	высшее
Специальность	«История» (ЯрГУ им. П.Г. Демидова); «Реконструкция и реставрация архитектурного наследия» (СПбГАСУ; программа повышения квалификации)
Стаж работы	22 года
Место работы, должность	самозанятый
Реквизиты решения Министерства культуры Российской Федерации об аттестации эксперта	Приказ Минкультуры России от 13.11.2023 № 3103.
Объекты экспертизы	- выявленные объекты культурного наследия в целях обоснования целесообразности включения данных объектов в единый государственный реестр объектов культурного наследия (памятников истории и культуры) народов Российской Федерации (далее-реестр);

	<ul style="list-style-type: none"> - документы, обосновывающие включение объектов культурного наследия в реестр; - документы, обосновывающие изменение категории историко-культурного значения объекта культурного наследия; - документация или разделы документации, обосновывающие меры по обеспечению сохранности объекта культурного наследия, включенного в реестр, выявленного объекта культурного наследия либо объекта, обладающего признаками объекта культурного наследия, при проведении земляных, мелиоративных, хозяйственных работ, указанных в статье 30 Федерального закона от 25.06.2002 № 73-ФЗ «Об объектах культурного наследия (памятниках истории и культуры) народов Российской Федерации» (далее – Федеральный закон № 73-ФЗ) работ по использованию лесов и иных работ в границах территории объекта культурного наследия либо на земельном участке, непосредственно связанном с земельным участком в границах территории объекта культурного наследия.
--	---

Информация об ответственности эксперта за достоверность сведений, изложенных в заключении экспертизы, и соблюдении принципов проведения историко-культурной экспертизы

В соответствии с законодательством Российской Федерации эксперт несёт ответственность за достоверность сведений, изложенных в акте государственной историко-культурной экспертизы, и соблюдение принципов проведения историко-культурной экспертизы, установленных статьей 29 Федерального закона «Об объектах культурного наследия (памятниках истории и культуры) народов Российской Федерации» № 73-ФЗ от 25.06.2002 и «Положением о государственной историко-культурной экспертизе», утвержденным Постановлением Правительства Российской Федерации от 25 апреля 2024 года № 530.

Эксперт:

- не имеет родственных связей с Заказчиком экспертизы (его должностными лицами, работниками);
- не состоит в трудовых отношениях с Заказчиком;
- не имеет долговых или иных имущественных обязательств перед Заказчиком;
- не владеет ценными бумагами, акциями (долями участия, паями в

уставных капиталах) Заказчика;

– не заинтересованы в результатах исследований и решений, вытекающих из настоящего заключения экспертизы, с целью получения выгоды в виде денег, ценностей, иного имущества, услуг имущественного характера или имущественных прав для себя или третьих лиц.

Экспертом при подписании акта государственной историко-культурной экспертизы, выполненного на электронном носителе в формате переносимого документа (PDF), обеспечена конфиденциальность ключа усиленной квалифицированной электронной подписи.

Цель экспертизы:

Обеспечение сохранности объектов культурного наследия федерального значения:

- «Ансамбль Макарьевского Желтоводского монастыря на Волге», 1649-1664 гг., 1662-1667 гг., 1670 г., XVII - XVIII вв. (Нижегородская область, Лысковский район, поселок Макарьево),

- «Казанская церковь, 1790 г.» (Нижегородская область, Лысковский район, р.п. Макарьево, ул. Белинского, 11),

объектов культурного наследия регионального значения:

- «Особняк», первая треть XIX века (Нижегородская область, Лысковский район, р.п. Макарьево, ул. Советская, 17),

- «Придорожная часовня-столб», вторая половина XIX века (Нижегородская область, Лысковский район, р.п. Макарьево, ул. Ленина) при реализации проекта «Внутрипоселковый газопровод в с.п. Макарьево Лысковского муниципального округа» в Нижегородской области, код объекта: ГРО_52/ВП10».

Объект экспертизы:

Проектная документация «Раздел об обеспечении сохранности объектов культурного наследия, расположенных в непосредственной близости от участка строительства «Внутрипоселковый газопровод в с.п. Макарьево Лысковского муниципального округа» в Нижегородской области, код объекта: ГРО_52/ВП10» разработанная ООО «Лабиринт» в 2026 году (далее- Раздел обеспечения сохранности), в составе:

Введение.

Раздел 1. Предварительные работы.

1.1. Сбор исходных данных.

1.2. Предварительные исследования.

1.3. Программа комплексных научных исследований.

1.4. Краткая историческая справка.

1.5. Фотофиксация места выполнения работ.

Раздел 2. Комплексные исследования

Этап 1

Этап 2

Этап 3

Раздел 3. Оценка воздействия планируемых работ на объекты культурного наследия и мероприятия по обеспечению сохранности объектов культурного наследия.

3.1. Соответствие проектных решений ограничениям в сфере охраны объектов культурного наследия.

3.2. Оценка воздействия на объекты культурного наследия и меры по обеспечению их сохранности.

Раздел 4. Выводы.

Приложения:

1. Письмо Управления государственной охраны объектов культурного наследия Нижегородской области от 03.12.2025 № Исх-518-637911/25

2. Ситуационный план.

Перечень документов, представленных заказчиком на экспертизу:

1. Проектная документация «Раздел об обеспечении сохранности объектов культурного наследия, расположенных в непосредственной близости от участка строительства «Внутрипоселковый газопровод в с.п. Макарьево Лысковского муниципального округа» в Нижегородской области, код объекта: ГРО_52/ВП10»,

2. Письмо Управления государственной охраны объектов культурного наследия Нижегородской области от 03.12.2025 № Исх-518-637911/25

Сведения об обстоятельствах, повлиявших на процесс проведения и результаты экспертизы:

Обстоятельства, повлиявшие на процесс проведения и результат экспертизы, отсутствуют.

Сведения о проведённых исследованиях с указанием применённых методов, объёма и характера выполненных работ и их результатов

1. При проведении государственной историко-культурной экспертизы эксперт руководствовался следующими документами и материалами:

- Градостроительный кодекс Российской Федерации;

- Федеральный закон от 25.06.2002 № 73-ФЗ «Об объектах культурного наследия (памятниках истории и культуры) народов Российской Федерации»;

- Положение о государственной историко-культурной экспертизе, утвержденное постановлением Правительства Российской Федерации от 25.04.2024 № 530;

- Положение о едином государственном реестре объектов культурного наследия (памятников истории и культуры) народов Российской Федерации», утвержденное приказом Минкультуры России от 03.10.2011 № 954;

- Положение о зонах охраны объектов культурного наследия, утвержденное постановлением Правительства Российской Федерации от

12.09.2015 N 972 (ред. от 20.10.2021);

- Постановление Правительства Российской Федерации от 16.02.2008 №87 "О составе разделов проектной документации и требованиях к их содержанию"

- СП.22.13330.2016 «Основания зданий и сооружений».

- СП 249.1325800.2016 «Коммуникации подземные. Проектирование и строительство закрытым и открытым способами»

- ГОСТ Р 55528-2013 «Состав и содержание научно-проектной документации по сохранению объектов культурного наследия».

- ГОСТ Р 55567-2013 «Порядок организации и ведения инженерно-технических исследований на объектах культурного наследия. Памятники истории и культуры. Общие требования;

- ГОСТ Р 56198-2014 «Мониторинг технического состояния объектов культурного наследия. Недвижимые памятники. Общие требования»;

- ГОСТ 31937-2024 «Здания и сооружения. Правила обследования и мониторинга технического состояния»;

- СП 296.1325800.2017 «Здания и сооружения. Особые воздействия».

- «Методические рекомендации по эксплуатации объектов культурного наследия (памятников истории и культуры) народов Российской Федерации» (Письмо Министерства культуры РФ от 22 февраля 2017 г. N 45-01.1-39-НМ)

2. В ходе экспертизы:

- исследованы материалы об историко-градостроительном, историко-архитектурном развитии территории планируемых работ;

- изучены сведения об объектах культурного наследия, расположенных на земельных участках, непосредственно связанных с территорией планируемых работ, содержащиеся в открытых данных единого государственного реестра объектов культурного наследия (памятников истории и культуры) народов Российской Федерации (<https://opendata.mkrf.ru/opendata/7705851331-egrkn/>);

- исследован и проанализирован исходные материалы и Раздел обеспечения сохранности, его содержательная часть и выводы на предмет полноты и достоверности проведенных исследований, объективности и обоснованности выводов, соответствия планируемых работ требованиям законодательства об объектах культурного наследия.

3. По результатам проведенных исследований эксперт пришел к выводу о том, что исследования проведены в объеме, необходимом и достаточном для обоснования вывода государственной историко-культурной экспертизы. Результаты исследований оформлены в виде Акта.

Факты и сведения, выявленные и установленные в результате проведенных исследований.

1. Сведения о территории проведения планируемых работ

Территория проведения работ, предусмотренных проектом «Внутрипоселковый газопровод в с.п. Макарьево Лысковского муниципального

округа» в Нижегородской области, код объекта: ГРО_52/ВП10» (далее – Проектная документация) находится в границах населенного пункта сельский поселок Макарьево, расположенного в Нижегородской области, Лысковском муниципальном округе (кадастровый квартал 52:27:0050001) (далее – территория планируемых работ).

Сельский поселок (бывший рабочий поселок) Макарьево расположен на левом берегу реки Волги, планировочная структура преимущественно разветвленного линейного типа, образованная топографическими особенностями рельефа местности.

Согласно Проектной документации, грунты по планируемой трассе газопровода представлены мелким плотным песком; нормативная база промерзания - 1,58 м; по степени морозной пучинистости – песчаные грунты относятся к непучинистым. Установившийся уровень грунтовых вод на момент изысканий (ноябрь 2023 г.) зафиксирован на глубинах от 2,7 м. до 3,76 м.



Рис.1. Схема расположения территории проектирования - Нижегородская область, муниципальный округ Лысковский, сельский поселок Макарьево, кадастровый квартал 52:27:0050001 (<https://nspd.gov.ru>)

2. Сведения об ограничениях, установленных в области охраны объектов культурного наследия, в границах проектирования.

1. В соответствии с письмом Управления государственной охраны объектов культурного наследия Нижегородской области от 03.12.2025 № Исх-518-637911/25, на земельных участках, непосредственно связанных с территорией планируемых работ, расположены следующие объекты

культурного наследия:

- федерального значения «Ансамбль Макарьевского Желтоводского монастыря на Волге», 1649-1664 гг., 1662-1667 гг., 1670 г., XVII - XVIII вв., (Нижегородская область, Лысковский район, поселок Макарьев) включенный в единый государственный реестр объектов культурного наследия (памятников истории и культуры) народов Российской Федерации (далее- реестр) на основании постановления Совета Министров РСФСР от 30 августа 1960 г. № 1327;

- федерального значения «Казанская церковь, 1790 г.», (Нижегородская область, Лысковский район, р.п. Макарьево, ул. Белинского, 11), включенный в реестр на основании Указа Президента Российской Федерации от 20 февраля 1995 года №176;

- регионального значения «Особняк», первая треть XIX века (Нижегородская область, Лысковский район, р.п. Макарьево, ул. Советская, 17), включенный в реестр на основании решения Нижегородского областного Совета народных депутатов от 31 августа 1993 г. № 281-м;

- регионального значения «Придорожная часовня-столб» (Нижегородская область, Лысковский район, р.п. Макарьево, ул. Ленина), включенный в реестр на основании решения Нижегородского областного Совета народных депутатов от 31 августа 1993 г. № 281-м.

Границы территории и предметы охраны указанных объектов культурного наследия не утверждены.

В границах территории проектирования расположены выявленные объекты археологического наследия «Культурный слой села Макарьево», XVIII – нач. XX вв. и «Культурный слой Макарьевского Желтоводского Троицкого монастыря», XII -XIII, XIV - нач. XX вв. (поставлены на государственную охрану приказом Управления от 10.11.2025 № 305/1), которые не являются объектами данной экспертизы. Воздействие планируемых работ на указанные объекты археологического наследия будет оцениваться в составе отдельной документации.

Согласно пункту 3 ст. 36 Федерального закона от 25.06.2002 № 73-ФЗ «Об объектах культурного наследия (памятниках истории и культуры) народов Российской Федерации» строительные и иные работы на земельном участке, непосредственно связанном с земельным участком в границах территории объекта культурного наследия, проводятся при наличии в проектной документации разделов об обеспечении сохранности указанного объекта культурного наследия или о проведении спасательных археологических полевых работ или проекта обеспечения сохранности указанного объекта культурного наследия либо плана проведения спасательных археологических полевых работ, включающих оценку воздействия проводимых работ на указанный объект культурного наследия, согласованных с региональным органом охраны объектов культурного наследия.

2. В соответствии со ст. 34.1 Федерального закона от 25.07.2002 № 73-

ФЗ «Об объектах культурного наследия (памятниках истории и культуры) народов Российской Федерации» (далее – Федеральный закон № 73-ФЗ) на территорию планируемых работ распространяют действие защитные зоны вышеперечисленных объектов культурного наследия федерального и регионального значения. В целях обеспечения сохранности объектов культурного наследия и композиционно-видовых связей (панорам) в границах защитных зон запрещаются строительство объектов капитального строительства и их реконструкция, связанная с изменением их параметров (высоты, количества этажей, площади), за исключением строительства и реконструкции линейных объектов.

3. Сведения об историко-архивных и библиографических исследованиях территории.

Начало освоения исследуемой территории связано с основанием Троицкой Желтоводской обители русским православным подвижником Макарием (Унженским) на берегу «Желтого» (по цвету песчаного дна) озера. Датой основания Троицкого Желтоводского монастыря считается 1435 год.

В 1439 году обитель была разорена отрядами казанских татар под предводительством хана Улу Махмета, и территория на долгое время пришла в запустение.

Возрождение Желтоводского Макарьевского монастыря произошло в начале XVII века усердием муромского монаха Авраамия при поддержке царя Михаила Фёдоровича Романова. При Авраамии в 1624 году на берегу Жёлтого озера срубили деревянную Троицкую церковь, ещё через два года — Успенскую.

Мощным стимулом для укрепления монастыря стала Макарьевская ярмарка, проводившаяся на монастырской земле ежегодно в июле. Благодаря удобному расположению на главной транспортной магистрали России – реке Волге ярмарка очень быстро получила известность и обрела общероссийский масштаб. В 1641 году ярмарка была официально признана царским указом, при этом все пошлинные доходы поступали в казну монастыря.

Благодаря активному росту монастырских доходов с середины XVII века в монастыре начинается каменное строительство. Архитектурной доминантой комплекса и его композиционным центром стал сооруженный в 1651-1658 годах шестистолпный с мощным, сдвинутым к востоку пятиглавием Троицкий собор. Несколько ранее, в 1651-1654 годах, в обители выстраиваются массивный двухэтажный корпус трапезной с пятиглавой Успенской церковью. С западной стороны трапезной устраивается высокая шатровая колокольня. В 60-х -70-х годах XVII века монастырская территория обносится мощной каменной крепостной стеной с круглыми башнями по четырем углам. С южной стороны, обращенной к реке, устраивается главный вход – Святые ворота с надвратной церковью Михаила Архангела (1670 год). Внутри монастыря (с юга) выстраивается корпус келий, а в юго-западной части к началу 1690-х годов. появляется трехэтажный корпус настоятельских (архимандричьих) покоев. Там же, на основной территории, была выстроена одноглавая каменная Всехсвятская

церковь (не сохранилась). Еще одна линия каменных стен прикрывала монастырь со стороны Волги, а с западной стороны комплекс получает дополнительную территорию, огороженную деревянными (позднее – каменными) стенами, включавшую каменный корпус Гостиного двора (в XIX веке перестроен в тюрьму).

В XVIII веке, в одной из промежуточных башен (к западу от ворот) устраивается церковь Григория Пельшемского (1780-е гг.). Последнее крупное строительство в обители было осуществлено в 1808 году - на месте старого придела у северной стены Троицкого собора возводится в классическом стиле Макарьевская церковь. Таким образом существующий монастырский ансамбль окончательно складывается в период с XVII в. до нач. XIX столетия.

В XVII- XVIII веках началось освоение территории близ монастыря – к югу от монастыря образуется поселение, в 1779 г. преобразованное в уездный город Макарьев. В 1781, 1782 и 1804 гг. разрабатывались планы застройки города, согласно которым монастырский комплекс оставался главным композиционным и градостроительным ядром города, при этом предусматривающие строительство нового комплекса гостиного двора для ярмарки, а также административных, торговых и жилых зданий. Кварталы жилой застройки планировалось разместить преимущественно к северу и к западу от стен монастыря, чтобы вынести их из зоны подтопления.

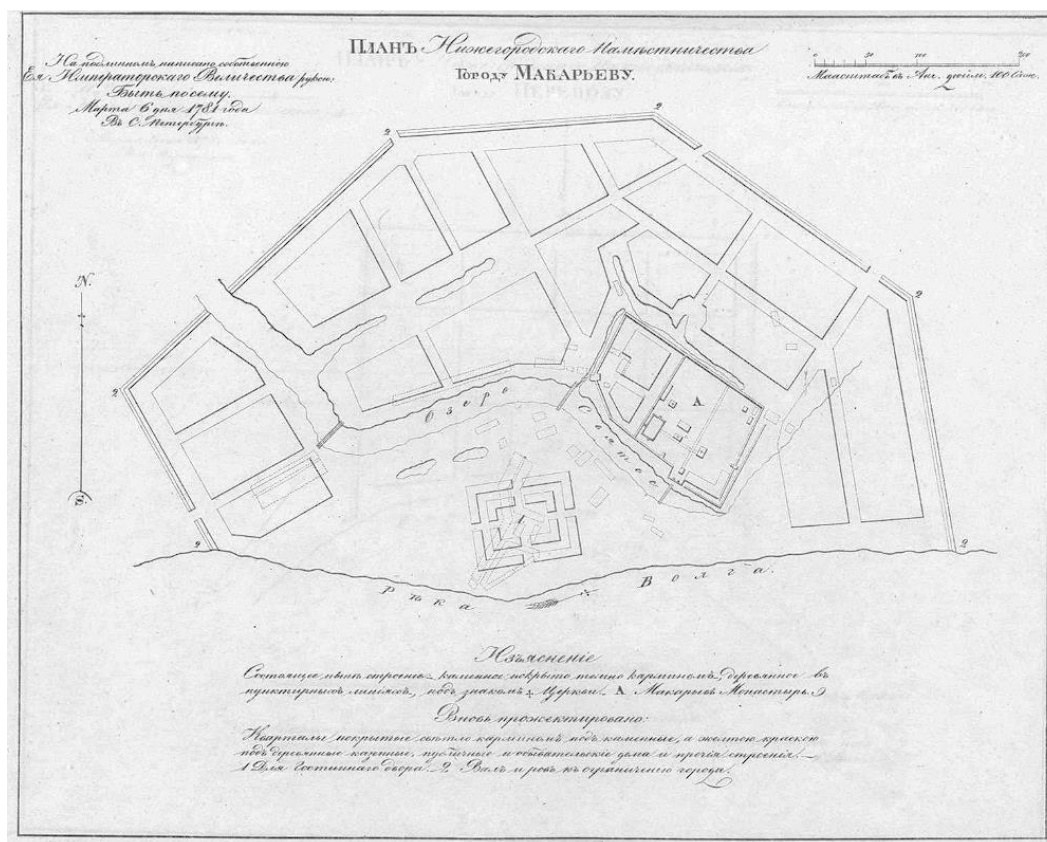


Рис.2. План нижегородского наместничества городу Макарьеву, 1781 год (Источник: Полное собрание законов Российской империи. Книга чертежей и рисунков (Планы городов), Санкт-Петербург, 1839, с. 198)

В 1804 году был разработан новый проект размещения масштабного комплекса гостиного двора. Автором планировки ярмарочных зданий всего комплекса стал знаменитый архитектор Андрей Дмитриевич Захаров, автор Адмиралтейства в Санкт-Петербурге. Проект Макарьевского гостиного двора был одобрен губернской администрацией, но из-за войны с Францией строительство отложилось до 1815 года.

В 1806—1809 годах по проекту архитектора Ифаста Матвеева был возведен каменный Главный корпус Макарьевской ярмарки. Он представлял собой двухэтажное прямоугольное сооружение размером 386 на 144 метра, с внутренним двором. Торговые ряды и склады располагались на первом этаже, а второй этаж предназначался для контор и жилых помещений. Макарьевский гостиный двор сыграл значительную роль в развитии экономики, не только обеспечивая место для торговли, но и привлекая в город значительные инвестиции. Его внушительная архитектура и функциональность стали образцом для проектирования подобных сооружений на других ярмарках Российской империи.

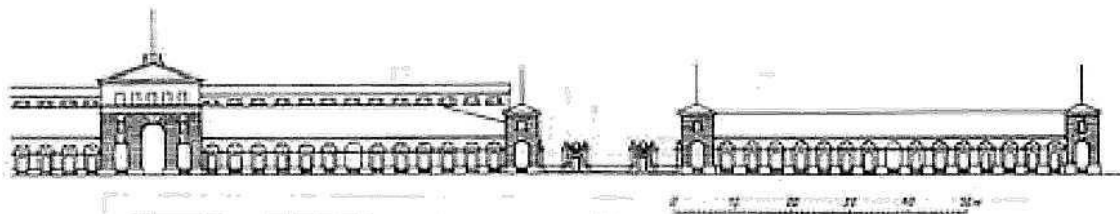


Рис.5. Фрагмент развертки центральной части ярмарки (Источник: Шумилкин С.М. Архитектура Макарьевской ярмарки. В кн.: Записки краеведов – 1979. Сост. Н.И. Куприянова. Горький, 1979. С. 113-123. <http://www.rusarch.ru/shumilkin1.htm>)

1816 год стал переломным в историческом развитии города Макарьева. 15 августа 1816 года Гостиный двор Макарьевской ярмарки был полностью уничтожен пожаром, сохранился лишь каменный корпус. После многочисленных обсуждений о возобновлении ярмарки, в 1817 году было принято решение о переносе ее в Нижний Новгород. В этот период также обострилась проблема подтопления: воды изменившей русло Волги подступали к стенам монастыря. Из-за размывания грунта разрушилась часть стены и башня, а в 1859 году в главном соборе рухнул купол. Результатом подтопления стало упразднение монастыря в 1868 году.

Перенос Макарьевской ярмарки и упразднение монастыря негативно сказались на социально-экономическом развитии города. Во второй половине XIX века город перестает быть уездным центром, административные уездные учреждения были выведены в село Лысково.

Ко второй половине XIX века относится строительство часовенного столба (ОКН «Придорожная часовня-столб») в городе Макарьево, расположенного на совр. ул. Ленина. Такие сооружения как правило располагались на местах, где люди считали необходимым осенить себя крестным знаменем – в память о важных событиях, на месте обретения святынь, на перекрестках путей, на кладбищах, над престолами разрушенных церквей.

В 1882 году Макарьевская Желтоводская обитель снова возрождается, но на этот раз уже как женский монастырь. Были проведены работы по укреплению берега, восстановлены Успенская церковь, жилые корпуса, трапезная. К 1911 был восстановлен купол Троицкого собора. Однако в результате антирелигиозной политики советского времени в 1927 году монастырь был вновь закрыт, в советское время в его стенах располагались краеведческий музей, Дом культуры, склад пиломатериалов, ветеринарный техникум, госпиталь и даже спортзал. В конце 1950-х началась реставрация исторических зданий, работы продолжались 25 лет. Со стороны Волги были выполнены работы по берегоукреплению - инженеры смонтировали укрепление из бетона. В 1991 году храмы вернули Русской Православной Церкви, в обители начали проводить первые богослужения.

В 1920-е гг. был ликвидирован Макарьевский уезд, город Макарьев стал селом Макарьево. В 1958 году селу Макарьево был присвоен статус рабочего посёлка, в настоящее время Макарьево является сельским посёлком.

Постановлением Совета Министров РСФСР от 30 августа 1960 г. № 1327 «Ансамбль Макарьевского Желтоводского монастыря на Волге» (Нижегородская область, Лысковский район, посёлок Макарьев) включен в единый государственный реестр объектов культурного наследия (памятников истории и культуры) народов Российской Федерации (далее - реестр) в качестве объекта культурного наследия федерального значения.

Указом Президента РФ "Об утверждении Перечня объектов исторического и культурного наследия федерального (общероссийского) значения" от 20.02.1995 г. №176 «Казанская церковь, 1790 г.» (Нижегородская область, Лысковский район, р.п. Макарьево, ул. Белинского, 11) включена в реестр в качестве объекта культурного наследия федерального значения.

Решением Нижегородского областного Совета народных депутатов "Об объявлении находящихся на территории г. Лысково и р.п. Макарьево Лысковского района объектов, имеющих историческую, научную и культурную ценность, памятниками истории и культуры областного значения и установлении границ зон охраны г. Лысково, режим их содержания и использования" от 31.08.1993 № 281, объекты «Особняк», первая треть XIX века (р.п. Макарьево, ул. Советская, 17) и «Придорожная часовня-столб», вторая половина XIX века (р.п. Макарьево, ул. Ленина), включены в реестр в качестве объектов культурного наследия регионального значения.

Перечень источников и библиография к исторической справке:

1. Государственный исторический музей, шифр: ГИМ_щ 22045/1323;
2. Центральный архив Нижегородской области, Ф. 829. Оп. 676-а. Макарьевский у. Д. 1088-а);
3. Абросимова А.Ю., Краснов В.В. Макарьевский Желтоводский монастырь. Историко-культурная характеристика <https://opentextnn.ru/space/cult/abrosimova-a-ju-krasnov-v-v-makarevskij-zheltovodskij-monastyr-istoriko-kulturnaja-harakteristika/>;

4. Житие преподобного Макария Унженского;
5. Мельников А.П. «Очерки бытовой истории Нижегородской ярмарки». Нижний Новгород, 1993;
6. Окользин А. История Макарьева <https://kraevedliskovo.edusite.ru/p18aa1.html>;
7. Полное собрание законов Российской империи. Книга чертежей и рисунков (Планы городов), Санкт-Петербург, 1839, с. 198;
8. Титов А.А. «Троицкий Макарьевский Желтоводский монастырь» 1910 г.;
9. Филатов Н.Ф. «Города и посады нижегородского Поволжья в XVII веке». Горький 1989 г.;
10. Шумилкин С.М. Архитектура Макарьевской ярмарки. В кн.: Записки краеведов – 1979. Сост. Н.И. Куприянова. Горький, 1979. С. 113-123. (<http://www.rusarch.ru/shumilkin1.htm>).

4. Сведения о планируемых работах

Описание проектных решений, предусмотренных проектной документацией «Внутрипоселковый газопровод в с.п. Макарьево Лысковского муниципального округа» в Нижегородской области, код объекта: ГРО_52/ВП10».

Проектом предполагается строительство подземной коммуникации (прокладка газопровода) открытым (в траншее) и закрытым (прокол) способами в границах с.п. Макарьево Лысковского муниципального округа Нижегородской области. Глубина заложения коммуникации от 1,5 до 2,5 метров.

Согласно проектной документации, на участке проектируемых работ предусматривается прокладка полиэтиленового газопровода низкого и среднего давления с диаметрами Ø 315×28,6 мм, Ø 250×22,7 мм, Ø 225×20,5 мм, Ø 160×14,6 мм, Ø 110×10,5 мм, Ø 90×8,2 мм, Ø 63×5,8 мм, Ø 32×3,8 мм от точки врезки в ранее запроектированный пункт редуцирования газа (ГРПШ №3), выполненный ООО «1-ая Группа» (проект №5629.074.П.0/0.1624-ТКР), по селу Макарьево. Для прокладки проектируемого газопровода будут применены полиэтиленовые трубы ПЭ100 SDR11 ГАЗ.

Траншея 1 и прокол 1 расположены на наименьшем расстоянии от объекта культурного наследия (далее- ОКН) регионального значения «Особняк» (р.п. Макарьево, ул. Советская, 17)

В соответствии с предоставленными планами топографической съёмки и чертежами продольных профилей проектируемой сети газораспределения, протяжённость участка трассы проектируемого газопровода низкого давления от УП19-235о (ПК10+27,2) до УП-24 без учёта вертикальных участков (спуски, выходы/выводы из земли) составит 270,5м, глубина прокладки между УП19 и УП21 2.65 м, в месте ННБ (УП21-УП22) — 1,69м, между УП22 и УП24 — 1,69 м Участок выполнен из трубы ПЭ100 SDR11 ГАЗ Ø 225×20,5 мм. Газопровод будет прокладываться под землёй 2 способами: на протяжении 32,6м (Между УП21 и УП-22)– закрытым способом (методом ННБ) и на протяжении 159,8м – открытым

способом (в траншеях).

Траншея 2 Расположена на наименьшем расстоянии от ОКН федерального значения «Казанская церковь, 1790 г.» (Нижегородская область, Лысковский район, р.п. Макарьево, ул. Белинского, 11).

В соответствии с предоставленными планами топографической съёмки и чертежами продольных профилей проектируемой сети газораспределения, протяжённость участка трассы проектируемого газопровода низкого давления от ответв.тройник Ø 225–90 (ПК12+26,5/ПК09) до Заглушки Ø 90 (ПК29+68,1) без учёта вертикальных участков (спуски, выходы/выводы из земли) составит 268,1 м, глубина прокладки-1.8 м. Участок выполнен из трубы ПЭ100 SDR11 ГАЗ Ø 90×8,2 мм. Газопровод будет прокладываться под землёй на протяжении 268,1 м – открытым способом (в траншеях). Участок газопровода от УП49-205о (ПК19+72,6) до УП59-160о пересекает открытым способом в направлении с СЗ на ЮВ грунтовую проезжую часть ул. Советской. От УП59-160о (ПК19+87,1) до УП69-158о (ПК29+37,4) расположен в ЮЮЗ направлении от грунтовой проезжей части ул. Советской. От УП69-158о (ПК29+37,4) до УП79-199о (ПК29+53,1) пересекает открытым способом в направлении с З на В грунтовую проезжую часть ул. Советской.

УП49-205о (ПК19+72,6) расположен в З направлении от ЮЗ угла дома №6 в 19,0 м

УП59-160о (ПК19+87,1) расположен в ЮЗ направлении от ЮЗ угла дома №6 в 14,7 м

УП69-158о (ПК29+37,4) расположен в ЮЗ направлении от ЮВ угла дома №4 в 18,4 м

УП79-199о (ПК29+53,1) расположен в ЮЮВ направлении от ЮВ угла дома №4 в 14,7 м

Площадь земляных работ на участке строительства проектируемой сети газораспределения, связанных с откопкой траншеи шириной 1 м, общей протяжённостью 268,1м и глубиной 1.8 м для прокладки проектируемого объекта открытым подземным способом, составит 268,1 кв. м.

Траншея 3. Расположена в непосредственной близости от ОКН регионального значения «Придорожная часовня-столб» (р.п. Макарьево, ул. Ленина)

В соответствии с предоставленными планами топографической съёмки и чертежами продольных профилей проектируемой сети газораспределения, протяжённость участка трассы проектируемого газопровода среднего давления от УП13 до УП14 составит 9,8м, глубина траншеи - 1.83 м. Участок выполнен из трубы ПЭ100 SDR11 ГАЗ Ø 90×8,2 мм. Газопровод будет прокладываться под землёй на протяжении 9,8м – открытым способом (в траншеях).

Прокол 2. В непосредственной близости от ОКН федерального значения «Ансамбль Макарьевского Желтоводского монастыря на Волге» (Нижегородская область, Лысковский район, поселок Макарьево).

В соответствии с предоставленными планами топографической съёмки и чертежами продольных профилей проектируемой сети газораспределения,

протяжённость участка трассы проектируемого газопровода низкого давления от ответв. тройника Ø 225×225 (ПК0''+14,1/ ПК0''1) до заглушки Ø225 (ПК1''1+72,2) без учёта вертикальных участков (спуски, выходы/выводы из земли) составит 172,2м, глубина прокладки-1.5 м. Газопровод будет прокладываться под землёй на протяжении 105,5м – закрытым способом (методом ННБ) Участок газопровода от ответв. тройника Ø 225×225 (ПК0''+14,1/ ПК0''1) до УП1''1-90о (ПК0''1+60,9) проходит в направлении с ССВ на ЮЮЗ на расстоянии 33,3м от УП1''1-90о (ПК0''1+60,9) до асфальтного покрытия автодороги регионального значения 22 ОП РЗ 22К-0021 (Неклюдово - Бор - Валки - Макарьево) (кадастровый номер участка: 52:27:0050001:421) . Участок газопровода от УП1''1-90о (ПК0''1+60,9) до заглушки Ø225 (ПК1''1+72,2) пересекает асфальтобетонную проезжую часть ул.Маяковского, представляющую собой отрезок автодороги регионального значения 22 ОП РЗ 22К-0021 (Неклюдово - Бор - Валки - Макарьево) (кадастровый номер участка: 52:27:0050001:421) в направлении с ЗСЗ на ВЮВ. Прокладка под автодорогой выполняется методом ННБ рабочей трубой ПЭ100 SDR11 ГАЗ Ø 225×20,5 мм. в футляре ПЭ100 SDR11 ГАЗ Ø 325×32,2 мм.

На участке между УП1''1-90о (ПК0''1+60,9) и заглушкой Ø225 (ПК1''1+72,2) выполняется прокладка газопровода низкого давления закрытым способом рабочей трубой ПЭ100 SDR11 ГАЗ Ø225×20,5 мм в футляре ПЭ100 SDR11 ГАЗ Ø 325×32,2 мм. методом ННБ L=105,5м, из рабочего котлована с размерами 4,0х6,0м глубиной 2,0 м с ориентацией противоположащих бортов по осям ССВ-ЮЮЗ и ЗСЗ-ВЮВ в приёмный котлован с размерами 4,0х4,0м глубиной 2,0м с ориентацией противоположащих бортов по осям ССВ-ЮЮЗ и ЗСЗ-ВЮВ

Площадь земляных работ на участке строительства проектируемой сети газораспределения, связанных с откопкой траншей шириной 1 м, общей протяжённостью 66,7 м и глубиной 1.8 м для прокладки проектируемого объекта открытым подземным способом, составит 66,7 кв.м. Площадь земляных работ на участках прокладки проектируемой сети газораспределения закрытым подземным способом (ННБ) в местах предусмотренной проектной документацией откопки рабочих и приёмных котлованов размерами 4,0х6,0 м глубиной 2,0 м и 4,0х4,0 м глубиной 2,0м составит 40 кв.м. Соответственно, общая площадь земляных работ на участке строительства проектируемой сети газораспределения должна составить 106,7 кв.м.

5. Сведения об оценке воздействия проектных работ на объекты культурного наследия

В целях оценки воздействия планируемых работ на объекты культурного наследия в рамках разработки Раздела обеспечения сохранности выполнены анализ документации об утверждении предметов охраны, границ территорий, защитных зон и зон охраны объектов культурного наследия. В результате выполненного анализа установлено, что предусмотренные проектом работы:

- выполняются вне границ территорий исследуемых объектов культурного наследия;

-выполняются в границах защитных зон исследуемых объектов культурного наследия, при этом не нарушают ограничения, установленные статьей 34.1 Федерального закона № 73-ФЗ в границах защитных зон объектов культурного наследия (строительство или реконструкция наземных объектов капитального строительства проектной документацией не предусматриваются);

- выполняются подземным способом и не оказывают негативное воздействие на историко-градостроительную среду и визуальное восприятие объектов культурного наследия.

Выполнен осмотр территории планируемых работ, анализ расположения трасс планируемых коммуникаций, относительно исследуемых объектов культурного наследия, выполнена фотофиксация этих территорий с нанесением планируемых трасс газопровода.

Руководствуясь СП 249.1325800.2016 «Коммуникации подземные. Проектирование и строительство закрытым и открытым способами» выполнен расчет и составлена схема зоны влияния строящейся коммуникации, её расположения относительно объектов культурного наследия. Исследования, выполненные в составе Раздела обеспечения сохранности, показали, что зона влияния составляет 1,5 глубины заложения коммуникации при её строительстве методом наклонно-направленного бурения (ННБ) и 4 глубины заложения коммуникации при её строительстве в траншее. Приёмные и рабочие котлованы выполняются открытым способом. Зона влияния при естественном креплении стенок котлована составляет 4 глубины котлована. При конструкции котлована с естественными откосами и глубине 1 метр зона влияния составляет $1 \times 4 = 4$ метра.

Выполнен расчет расстояния от трассы планируемого газопровода до объектов культурного наследия и составлена схема расположения места планируемых работ относительно объектов культурного наследия, показывавшие, что что расстояние трассы планируемого газопровода до объектов культурного наследия составляет:

ОКН «Казанская церковь, 1790 г.» -37,7 м;

ОКН «Придорожная часовня - столб» - 3,6 м;

ОКН «Особняк», первая треть XIX века - 17,1 м;

ОКН «Ансамбль Макарьевского Желтоводского монастыря на Волге» - 0,3 м.



Рис.6 Схема расположения ОКН «Казанская церковь, 1790 г.» относительно трассы планируемого газопровода



Рис.7. Схема расположения ОКН «Придорожная часовня-столб» относительно трассы планируемого газопровода

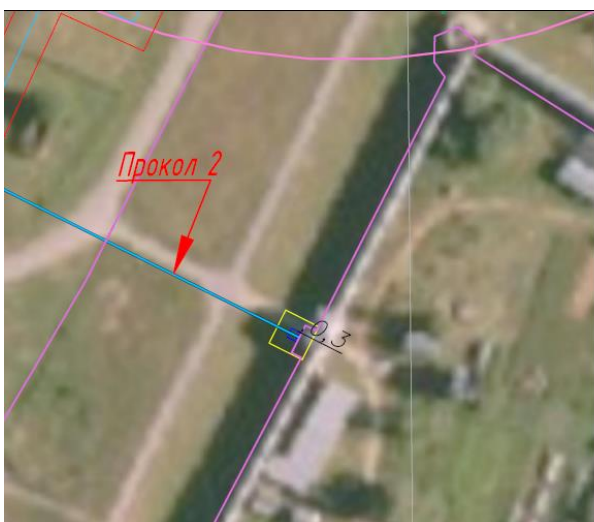


Рис.8. Схема расположения ОКН «Ансамбль Макарьевского Желтоводского монастыря на Волге» относительно трассы планируемого газопровода



Рис.9. Схема расположения ОКН «Особняк», первая треть XIX века, относительно трассы планируемого газопровода

Установлено, что пересечение трассой газопровода прясла стены объекта культурного наследия федерального значения «Ансамбль Макарьевского Желтоводского монастыря на Волге» между Арсенальной и Георгиевской башнями выполняется через существующие въездные ворота, с использованием существующих трасс коммуникаций, воздействие на конструкции объекта культурного наследия при этом не осуществляется.

На основании проведенных исследований по итогам оценки воздействия работ на объекты культурного наследия установлено, что проектными решениями, предусмотренными проектом, воздействие на объекты культурного наследия не предусмотрено. Во избежание возможного вибрационного, динамического и иного антропогенного и техногенного воздействия на объекты культурного наследия в составе Раздела обеспечения сохранности определен

комплекс мероприятий, направленных на обеспечение сохранности объектов культурного наследия, необходимых для выполнения в ходе реализации проекта.

Перечень документов и материалов, собранных и полученных при проведении экспертизы, а также использованной для неё справочной литературы:

1. ГОСТ Р 55528-2013 «Состав и содержание научно-проектной документации по сохранению объектов культурного наследия (памятники истории и культуры). Общие требования»;
2. ГОСТ Р 55567-2013 «Порядок организации и ведения инженерно-технических исследований на объектах культурного наследия. Памятники истории и культуры. Общие требования»;
3. Свод правил СП 45.13330.2017 «СНиП 3.02.01-87 Земляные сооружения, основания и фундаменты»;
4. СП 249.1325800.2016 «Коммуникации подземные. Проектирование и строительство закрытым и открытым способами»;
5. ГОСТ Р 56198-2014 «Мониторинг технического состояния объектов культурного наследия. Недвижимые памятники»;
6. СТО 43.12.12 Производство земляных работ по устройству котлованов под фундаменты механизированным способом;
7. Разводовский Д.Е., Шулятьев О.А, Никифорова Н.С. «Оценка влияния нового строительства и мероприятия по защите существующих зданий и сооружений. Строительство подземных сооружений»;
8. Архитектурно-историческая среда / О.И. Пруцын, Б. Рымашевский, В. Борусевич; под ред. О.И. Пруцына. - Совмест. изд. СССР-ПНР. - М.: Стройиздат, 1990. - 408 с.;
9. Постановление Совета Министров РСФСР от 30 августа 1960 г. № 1327;
10. Указ Президента Российской Федерации 20 февраля 1995 года №176;
11. Решение Нижегородского областного Совета народных депутатов от 31 августа 1993 г. № 281-м;
12. Портал пространственных данных «Национальная система пространственных данных».

Обоснование вывода государственной историко-культурной экспертизы

В соответствии со статьей 29 Федерального закона 73-ФЗ государственная историко-культурная экспертиза проводится на основе принципов, в частности, презумпции сохранности объекта культурного наследия при любой намечаемой хозяйственной деятельности, соблюдения требований безопасности в отношении объекта культурного наследия.

Согласно исследованным материалам Раздела обеспечения сохранности, выполненным на основе анализа технологических и проектных решений, предусмотренных в рамках реализации проекта «Внутрипоселковый газопровод в с.п. Макарьево Лысковского муниципального округа» в Нижегородской

области, код объекта: ГРО_52/ВП10», а также учетной документации объектов культурного наследия, расположенных на земельных участках, непосредственно связанных с территорией планируемых работ: федерального значения «Ансамбль Макарьевского Желтоводского монастыря на Волге», 1649-1664 гг., 1662-1667 гг., 1670 г., XVII - XVIII вв., (Нижегородская область, Лысковский район, поселок Макарьев); федерального значения «Казанская церковь, 1790 г.», (Нижегородская область, Лысковский район, р.п. Макарьево, ул. Белинского, 11); регионального значения «Особняк», первая треть XIX века (Нижегородская область, Лысковский район, р.п. Макарьево, ул. Советская, 17; регионального значения «Придорожная часовня-столб» (Нижегородская область, Лысковский район, р.п. Макарьево, ул. Ленина) установлено следующее:

- участок проведения планируемых работ расположен вне границ территорий исследуемых объектов культурного наследия (памятников истории, архитектуры и градостроительства);

- характер работ и применяемые технологические решения по реализации проекта исключают прямое или косвенное воздействие на объекты культурного наследия, их ценностные характеристики и физическую сохранность;

- при реализации проектных решений требования к содержанию и использованию объектов культурного наследия, включенных в реестр, установленные статьей 47.3 Федерального закона 73-ФЗ не нарушаются: в проектной документации отсутствуют виды работ, ухудшающих условия, необходимые для сохранности объекта культурного наследия, а также работы, изменяющие облик, объемно-планировочные и конструктивные решения и структуры объектов культурного наследия;

- планируемые работы не нарушают ограничения, установленные статьей 34.1 Федерального закона № 73-ФЗ в границах защитных зон объектов культурного наследия.

Предусмотренные проектной документацией работы не создают факторов, ухудшающих состояние объектов культурного наследия, приводящих к разрушению или угрозе нарушения целостности и сохранности, характер предусмотренных проектом работ не противоречит требованиям Федерального закона № 73-ФЗ.

Учитывая непосредственную близость участка проведения работ к объектам культурного наследия, и во избежание возможного динамического, вибрационного, иного негативного антропогенного или техногенного воздействия на объекты культурного наследия в ходе планируемых работ в составе Раздела обеспечения сохранности определен комплекс мероприятий, необходимых для выполнения в ходе реализации проекта:

1. На строительных площадках, примыкающих к объектам культурного наследия на расстоянии ближе 4 м от объектов культурного наследия:

- земляные работы выполняются максимально вручную, обратная засыпка разрытий производится вручную предварительно подготовленным грунтом с уплотнением ручными трамбовочными инструментами;

- на всех этапах производства работ применение динамического и ударного

инструмента не предусматривается и не допускается;

-все материалы подаются на стройплощадку вручную с использованием ручных тележек, либо применяется малая строительная техника.

2. Не допускается складирование строительного мусора, строительных материалов и рабочего инвентаря на расстоянии ближе 1,5 метров от стен объектов культурного наследия;

3. На участке работ у фасадов объекта культурного наследия федерального значения «Ансамбль Макарьевского Желтоводского монастыря на Волге» (Нижегородская область, Лысковский район, поселок Макарьев) установить защитное ограждение, исключающее повреждение, загрязнение его фасадов;

4. До начала работ выполнить инструктаж рабочих и инженерно-технических работников, задействованных при строительстве объекта об уголовной, административной ответственности за причинение вреда объектам культурного наследия.

5. Проведение мониторинга технического состояния объектов культурного наследия в соответствии с требованиями - ГОСТ Р 56198-2014 «Мониторинг технического состояния объектов культурного наследия. Недвижимые памятники. Общие требования». В отношении следующих объектов культурного наследия федерального значения «Ансамбль Макарьевского Желтоводского монастыря на Волге» (Нижегородская область, Лысковский район, поселок Макарьев), «Казанская церковь, 1790 г.» (Нижегородская область, Лысковский район, р.п. Макарьево, ул. Белинского, 11), регионального значения «Особняк» (р.п. Макарьево, ул. Советская, 17), «Придорожная часовня-столб» (р.п. Макарьево, ул. Ленина). Режим мониторинга — штатный.

С учетом проведения указанных мероприятий, а также соблюдения технологии производства работ, предусмотренных проектной документацией «Внутрипоселковый газопровод в с.п. Макарьево Лысковского муниципального округа» в Нижегородской области, код объекта: ГРО_52/ВП10», сохранность исследуемых объектов культурного наследия обеспечивается.

ВЫВОД ГОСУДАРСТВЕННОЙ ИСТОРИКО-КУЛЬТУРНОЙ ЭКСПЕРТИЗЫ

На основании исследованных документов и материалов эксперт делает вывод о возможности **(положительное заключение)** обеспечения сохранности объектов культурного наследия регионального значения:

- федерального значения «Ансамбль Макарьевского Желтоводского монастыря на Волге», 1649-1664 гг., 1662-1667 гг., 1670 г., XVII - XVIII вв., (Нижегородская область, Лысковский район, поселок Макарьев),

- федерального значения «Казанская церковь, 1790 г.», (Нижегородская область, Лысковский район, р.п. Макарьево, ул. Белинского, 11),

- регионального значения «Особняк», первая треть XIX века (Нижегородская область, Лысковский район, р.п. Макарьево, ул. Советская, 17),

- регионального значения «Придорожная часовня-столб» (Нижегородская

область, Лысковский район, р.п. Макарьево, ул. Ленина) при проведении работ, предусмотренных проектом «Внутрипоселковый газопровод в с.п. Макарьево Лысковского муниципального округа» в Нижегородской области, код объекта: ГРО_52/ВП10», с учетом реализации следующих мер обеспечения сохранности:

1. На строительных площадках, примыкающих к объектам культурного наследия на расстоянии ближе 4 м от объектов культурного наследия:

- земляные работы выполняются максимально вручную, обратная засыпка разрытий производится вручную предварительно подготовленным грунтом с уплотнением ручными трамбовочными инструментами;

- на всех этапах производства работ применение динамического и ударного инструмента не предусматривается и не допускается;

- все материалы подаются на стройплощадку вручную с использованием ручных тележек, либо применяется малая строительная техника.

2. Не допускается складирование строительного мусора, строительных материалов и рабочего инвентаря на расстоянии ближе 1,5 метров от стен объектов культурного наследия;

3. На участке работ у фасадов объекта культурного наследия федерального значения «Ансамбль Макарьевского Желтоводского монастыря на Волге» (Нижегородская область, Лысковский район, поселок Макарьев) установить защитное ограждение, исключающее повреждение, загрязнение его фасадов;

4. До начала работ выполнить инструктаж рабочих и инженерно-технических работников, задействованных при строительстве объекта об уголовной, административной ответственности за причинение вреда объектам культурного наследия.

5. Проведение мониторинга технического состояния объектов культурного наследия в соответствии с требованиями - ГОСТ Р 56198-2014 «Мониторинг технического состояния объектов культурного наследия. Недвижимые памятники. Общие требования». В отношении следующих объектов культурного наследия федерального значения «Ансамбль Макарьевского Желтоводского монастыря на Волге» (Нижегородская область, Лысковский район, поселок Макарьев), «Казанская церковь, 1790 г.» (Нижегородская область, Лысковский район, р.п. Макарьево, ул. Белинского, 11), регионального значения «Особняк» (р.п. Макарьево, ул. Советская, 17), «Придорожная часовня-столб» (р.п. Макарьево, ул. Ленина). Режим мониторинга — штатный.

Приложение к акту государственной историко-культурной экспертизы:

Проектная документация «Раздел об обеспечении сохранности объектов культурного наследия, расположенных в непосредственной близости от участка строительства «Внутрипоселковый газопровод в с.п. Макарьево Лысковского муниципального округа» в Нижегородской области, код объекта: ГРО_52/ВП10», разработанная ООО «Лабиринт» в 2026 году

Настоящий акт государственной историко-культурной экспертизы оформлен в электронном виде и подписан усиленной квалифицированной электронной цифровой подписью.

**Эксперт по проведению государственной историко-культурной экспертизы
ГРУШЕВСКАЯ НАТАЛЬЯ ЛЬВОВНА**

Дата подписания: «25» апреля 2026 года